

## 中央财经大学 2005 年 401 经济学考研真题

### 一. 政治经济学 (60 分)

#### (一) 名词解释 (每题 3 分, 共 12 分)

##### 1. 资本有机构成

【育明教育解析】资本有机构成是指由资本的技术构成决定并反映资本技术构成变化的资本价值构成。在生产过程中, 一定的资本由生产资料和劳动力两部分构成, 这两者之间存在着一定的数量比例关系。生产资料和劳动力之间的数量比例关系是由生产技术发展水平的高低决定的, 所以称为资本的技术构成。

从价值形态看, 用于生产的资本是由不变资本两部分组成, 不变资本价值和可变资本价值之间的数量比例关系称为资本的价值构成。资本的技术构成从根本上决定着资本的价值构成, 资本的价值构成的变化, 通常反映资本技术构成的变化。资本有机构成是把资本技术构成和资本价值构成结和在一起的概念。

随着资本主义的发展, 资本有机构成有不断提高的趋势, 表现为全部资本中不变资本所占的比重增大, 可变资本的比重减少。

##### 2. 经济全球化

【育明教育解析】经济全球化是以资本、技术、信息等各类生产要素在全球范围内进行流动和配置, 各国经济相互联系、相互依赖的一体化过程, 它具体表现为: 贸易自由化程度提高、金融国际化趋势增强、全球生产经营网络形成、区域经济集团化向纵深发展、世界各国在有关人类共同关心的资源问题、环境问题等方面的合作与联系日益加强等。

经济全球化具有如下特征:

①经济全球化是与信息经济相适应的。信息技术的广泛应用给人们提供了一种更便捷的国际交流手段, 使国际经济关系更加紧密。没有信息化, 就没有全球化。

②经济全球化是以横向的水平分工为基础的。经济全球化的分工基础是以水平分工为主, 即不仅发达国家从事制造业的生产, 发展中国家也大力实行工业化, 发展制造业。各国不仅在制造业部门有分工, 而且在同一部门的不同产品, 同一产品的不同零部件方面也有分工。

③经济全球化是以多元的行为主体来构成世界经济和国际关系的。在经济全球化的条件下, 世界经济和国际关系的行为主体是多元的。除国家之外, 还有企业, 即现代跨国公司和跨国银行。

④经济全球化是以全方位、宽领域、多渠道的市场体系来沟通各国之间的经济联系的。在经济全球化时期,不仅国际货物贸易空前扩大,资本流动成百倍地增长,而且国外直接投资、劳务贸易、科技贸易、信息传播、人员流动、国际旅游等领域都有了迅猛的发展。这些领域互相促进,互相结合,形成了一个全方位、宽领域、多渠道的完整的发达的市场体系。

### 3. 资本经营

【育明教育解析】资本经营是以金融资产为主要经营对象的经营方式,它以利益最大化和资本增值为目的,通过价值管理,实现企业生产要素的优化配置和资产结构的动态调整,从而对企业能够控制的内外部有形与无形资产进行综合有效运营。资本经营适用于大中型优秀生产、流通企业和所有金融性企业。

资本经营是相对于商品经营的概念,它与商品经营的区别大致表现在以下几个方面:①商品经营重心在商品,企业的经营管理活动围绕商品或劳务这一中心;而资本经营的重心在资本,通过实现各类资本的增值而获得企业利润。②商品经营强调加大投资力度,实现外延式扩大再生产,是传统经济增长方式;资本经营注重盘活资产存量,通过对企业现有资产的重组,实现内涵式增长。③商品经营着重商品结构的调整与合理化,着眼点比较低;而资本经营着眼于整个产业结构,把企业改造、改制、改组以及兼并、收购都结合起来,是一个全方位的经营战略。④商品经营的目的是产品盈利,对资产状况未给以足够重视,而资本经营的目的是资产增值,增长的方式可以是增量增效、衡量增效、减量增效等,强调增加资本效益,而不拘泥于某种产品盈利与否。

### 4. 公司治理结构

【育明教育解析】公司治理结构是指所有者、经营者和监督者之间透过公司权力机关(股东大会),经营决策与执行机关(董事会、经理),监督机关(监事会)而形成权责明确,相互制约,协调运转和科学决策的联系,并依法律、法规、规章和公司章程等规定予以制度化的统一机制;通俗地讲,就是公司的领导和组织体制机构,通过治理结构形成公司内部的三个机构之间的权力的合理分配,使各行为人权责明确,相互协调,相互制衡的关系,保证公司交易安全,运行平稳、健康,使股东利益及利益相关者(董事、经理、监事、员工、债权人等)共同利益得到平衡与合法保护。

公司治理的目标是保证股东利益的最大化,防止经营者对所有者的背离。其主要特点是通过股东大会、董事会、监事会及管理层所构成的公司治理结构的内部治理。公司治理结构要解决涉及公司成败的两个基本问题。一是如何保证投资者(股东)的投资回报,即协调股东与企业的利益关系。二是企业内各利益集团的关系协调。这包括对经理层与其他员工的激

励, 以及对高层管理者的制约。

## (二) 简述题 (每题 7 分, 共 35 分)

### 1. 简述马克思主义生产资料所有制理论的主要内容。

**【育明教育解析】**马克思主义生产资料所有制理论的主要内容有以下几点:

(1) 生产资料所有制是生产过程中人与人在生产资料占有方面的关系体系, 包括人们对生产资料的所有、占有、支配、使用和收益所形成的经济关系, 在法律上表现为所有权、占有权、支配权、使用权和收益权。

生产过程中人与人之间的关系就是生产关系。它包括直接生产过程中人与人之间的关系和分配、交换、消费等环节上人与人的关系。生产资料所有制是人们对生产资料的占有形式, 是生产关系的基础, 决定着生产关系的性质和特点。生产资料归谁所有、由谁支配, 不仅决定直接生产过程中人与人的关系, 而且决定着分配关系、交换关系、消费关系。

(2) 从表面上看, 生产资料所有制是人对物的占有关系, 实质上它是通过对物的占有而发生的人与人之间的关系。生产资料所有制是生产关系中最基本的问题, 它决定了生产、分配、交换和消费的社会性质, 是区别不同生产关系类型的主要标志。另一方面, 生产资料所有制总是要通过生产、分配、交换和消费诸方面关系得到实现, 而且后者对生产资料所有制具有反作用。这表现在当它们适应所有制的性质与要求时, 会对生产资料所有制起巩固和发展的作用; 反之, 就会对生产资料所有制起削弱和瓦解的作用。

(3) 生产资料所有制结构是指各种生产资料所有制形式在社会经济中所处的地位、所占的比例及其相互关系。马克思主义认为: 生产力水平与结构决定所有制形式与结构。因而作为社会经济形态范畴的所有制结构, 主要是具有生产力方面的涵义。在一个社会形态中, 生产资料所有制不可能是单一的, 而是以一种所有制占统治地位, 同时并存着其他所有制形式, 居统治地位的所有制形式决定该社会经济形态的性质。

(4) 如果生产资料归私人所有, 就是私有制; 如果归集体所有就是公有制。公有制和私有制确定了生产关系的性质。马克思说过, 有两种不同性质的私有制, 一种是以自己劳动为基础的私有制, 一种是以雇佣别人劳动为基础的私有制。雇佣别人劳动会产生剥削行为, 这有悖于社会主义原则。但问题的复杂性在于, 私营经济既存在着剥削关系这个侧面, 又有推动生产力发展的另一侧面。

### 2. 简述过度竞争的资源配置缺陷。

### 【育明教育解析】(1) 过度竞争的含义

“过度竞争”或“能力过剩”是指这样一种状态：某个产业中由于进入的企业过多，生产能力远远大于需求，使许多企业处于低利润率甚至负利润率的状态，但生产要素和企业仍不从这个行业中退出，使全行业的低利润率或负利润率的状态持续下去。过度竞争是企业数量多、非集中的竞争性产业中常见的现象。判断一个产业是否呈现过度竞争状态的标准主要是两条：一是企业过度进入该产业；二是该产业中过度进入的企业长期不能从该产业中退出，造成该产业生产能力的较多闲置或造成产品的大量积压。

### (2) 过渡竞争的资源配置缺陷

过度竞争的资源配置中的缺陷表现在：

①过度竞争使生产者进入过密，高估或低估市场需求，难以实现资源的优化配置。过度竞争一方面使有效需求被高估导致生产能力过剩，造成生产者损失；另一方面，在下一个生产过程，需求又可能因前一个过度竞争过程被低估而减少供给，导致难以满足市场需求。

②过度竞争阻碍了价格机制的正常作用。在过度竞争的氛围下，生产同种商品的企业数过多，消费者的搜寻次数过多，结果是其所能接受的价格始终在市场平均价格之下。因此，过度竞争对生产者来说必然是库存增加，或者只能通过“降价”来减少库存，从而给生产者造成损失。

③过度竞争会加大竞争成本，从而导致产业利润率过低，并损害了企业或产业的创新能力。影响企业利润率的因素既有外部的，也有内部的。外部因素主要是市场竞争环境。具体来说，企业的市场份额、集中度、企业的广告行为以及新设立企业的数量都对利润率的大小有影响。

过度竞争在资源配置中的缺陷表明，竞争在市场经济条件下的积极作用是有条件的。

## 3. 简述资本循环正常进行的条件及其相互关系。

### 【育明教育解析】(1) 产业资本循环的含义

产业资本循环指产业资本依次地经过三个阶段，采取三种职能形式，执行三种职能，实现了价值的增殖，并回到原来出发点的全部运动过程。产业资本运动依次经过购买、生产、销售三个阶段，相应地采取货币资本、生产资本、商品资本三种职能形式。产业资本三种职能形式中的每种职能形式上的资本，都要经过循环的三个阶段而回到原来的出发点，因此，产业资本循环就有货币资本循环、生产资本循环、商品资本循环三种不同的循环形式。

### (2) 产业资本循环正常进行的条件

产业资本的现实循环，不仅是流通过程和生产过程的统一，而且是三个循环的统一。要实现三个循环的统一，必须具备以下两个互相联系的必要条件：

①它的三种职能形态在空间上并存。一切事物的运动都是在一定的空间和时间中完成的，产业资本的循环运动也不例外。要保持产业资本循环运动的连续不断，必须使其在循环中所采取的货币资本、生产资本、商品资本在空间上同时并存、同时发挥职能。当货币资本购置了生产资料和劳动力，转化为生产资本时，与其并存的生产资本也同时生产出了内含有剩余价值的商品，转化为商品资本，而与上两者并存的商品资本也同时实现了资本价值和剩余价值，再转化为货币资本。只有这样，产业资本各个部分在循环运动中职能的空位能及时填补，才能保持产业资本循环运动的连续性。为了实现三种职能形式在空间上的并存，就必须把产业资本分割为三个部分，而且要在三个部分之间以及每个部分内部资本价值与物质要素之间保持一定的比例关系。比如，在分割的货币资本总额中，不变资本和可变资本之间要保持应有的比例；而在不变资本的物质要素之间也要保持一定的比例。这些比例关系都不是随意的，而是由社会的、技术的或其他因素决定的。只有当产业资本不仅按比例分割为货币资本、生产资本、商品资本三个部分，而且使每一个部分内部也都保持应有的比例，才能使这三种职能形式在空间上同时并存并同时发挥作用。

②它经历的三个阶段在时间上是顺次继起的。运动的存在是时间。产业资本循环是顺次经历购买阶段、生产阶段和销售阶段的运动。只有这三个阶段在时间上一个阶段跟着一个阶段地顺利通过，产业资本的循环运动才能周而复始地连续进行。产业资本不能在任何一个阶段停留，如果停留在购买阶段，货币资本不能顺利购买生产资料和劳动力，生产阶段就要停工待料，就不能进行生产；如果停留在生产阶段，就不能生产出内含有剩余价值的商品；如果停留在销售阶段，商品销售不出去，不能实现资本价值和剩余价值，就不能进行再生产，重新开始下一个循环运动，整个循环运动就会中断。

### (3) 产业资本循环正常进行的条件的相互关系

产业资本连续循环中三种职能形式的同时并存和三个阶段的顺次继起，是相互依存、相互制约、相互作用的。只有把产业资本按比例分割为货币资本、生产资本和商品资本，使它们在空间上并存，产业资本循环的三个阶段才能顺次继起。当货币资本经过购买阶段，购买了生产资料和劳动力，进入生产阶段时，同时存在的那部分生产资本也经过生产阶段生产了含有剩余价值的商品，进入销售阶段；而同时存在的另一部分商品资本也经过销售阶段出卖了，实现了资本价值和剩余价值，又由已转化的货币资本形态进入购买阶段。但是，从另一方面讲，三种职能形式的同时并存，又只能是三个阶段顺次继起的结果。只是因为循环的三个阶

段都能顺利通过,依次继起,货币资本才能不断转化为生产资本,再转化为商品资本,最后回到货币资本形式上;生产资本才能不断转化为商品资本,再转化为货币资本,最后回到生产资本形态上;商品资本才能不断转化为货币资本,再转化为生产资本,最后回到商品资本形态上,从而才能保持三种职能形态的同时并存,也才能在产业资本连续循环中形成货币资本循环、生产资本循环、商品资本循环的三个循环形态的统一。马克思指出:“决定生产连续性的并列存在之所以可能,只是由于资本的各部分依次经过各个不同阶段的运动。并列存在本身只是相继进行的结果”。

#### 4. 简述相对剩余价值生产中如何缩短必要的劳动时间。

**【育明教育解析】**(1) 在工作日长度不变的条件下,由于缩短必要劳动时间从而相对延长剩余劳动时间而生产的剩余价值,叫相对剩余价值,用这种方法提高剥削程度,叫相对剩余价值的生产。

(2) 缩短必要劳动时间的方法是提高社会劳动生产率

相对剩余价值生产的关键在于缩短必要劳动时间。必要劳动时间是生产劳动力价值的必要劳动时间,而劳动力价值又是劳动者及其家属所必需的生活资料的价值。因此,劳动者的生活资料价值变动就会使劳动力价值变动,从而必要劳动时间也会随之变动。在工人所需生活资料的价值中,还包含着生产这些生活资料所费的生产资料的价值,这类生产资料的价值变动,也会影响劳动力价值和必要劳动时间的变动。由于商品的价值取决于生产商品所费的社会必要劳动时间,而社会必要劳动时间又与社会劳动生产率水平相关,只要同劳动力再生产相关的生活资料和生产资料的生产部门的劳动生产率提高了,劳动力价值就会降低,必要劳动时间便会相应缩短,剩余劳动时间就会相对延长,从而生产出相对剩余价值。

在现实生活中,劳动生产率的提高首先是从个别企业开始的。个别资本家提高劳动生产率的目的是追求超额剩余价值。为了获取超额剩余价值,各个资本家进行激烈的竞争,争相采用新技术。当先进的生产技术普及以后,社会劳动生产率提高,单位商品的价值下降,劳动力价值随之下降,必要劳动时间缩短,剩余劳动时间相应延长,从而生产出相对剩余价值。

#### 5. 简述社会主义市场经济条件下的政府职能。

**【育明教育解析】**在现代市场经济条件下,政府不仅是重要的政治组织,同时又是重要的宏观经济管理与调控组织。作为宏观经济管理与调控的组织,政府的主要职能是:

第一,提供公共产品和公共服务。一是提供完善的法律、法规和基本制度与规则,以奠

定市场经济顺畅运行的基本前提；二是提供道路、交通、公共卫生、义务教育等方面的建设和投资；三是保护各类产权主体合法的财产权利；四是提供社会治安与社会秩序，进行国防建设，维护领土完整与主权独立，维持一个有利于国民经济发展的和平稳定环境。

第二，维护公平竞争的市场秩序。政府通过健全法律体系，规范各类经济主体的行为，限制各种不正当竞争行为，创造公开、公平、公正的竞争环境，维护正常的市场秩序。

第三，管理国有资产。政府作为国有资产的代表，行使国有资产的管理职能。但在企业建立现代企业制度的情况下，政府在行使国有资产的管理职能时，实行所有权与经营权的分离，在保证国有资产保值与增值的前提下，政府不再直接干预企业的生产经营活动，而是实行宏观的管理和调节。

第四，调节收入分配。政府通过调整生产要素相对价格，征收累进的个人所得税和财产税，实行直接的转移支付制度及对商品和劳务的国家分配政策等措施，贯彻效率优先、兼顾公平的原则，调节收入分配与缩小贫富差距，达到共同富裕的目标。

第五，制定与实施经济、社会发展战略。政府制定一定时期国民经济和社会发展的战略规划，确定全局性的国民经济和社会发展的主要指标，制定和执行宏观调控政策，决定其他必须由政府统一决策的重大事项。例如，对城市建设进行整体规划，保护土地资源，为保护资源而控制某种资源消费方式、控制人口增长等。

### （三）论述题（13分）

#### 1. 论述新型工业化道路的特点并说明我国如何走新型工业化道路？

**【育明教育解析】**（1）新型工业化道路的特点

①以信息化带动的工业化。不断进步的信息网络技术，不仅使传统产业迅速地提高劳动生产率和服务效率，增加品种，提高质量，降低成本，而且有效地改进微观经济管理和宏观经济管理，催生新的生产经营方式和新的业态。

②以科技进步为动力、以提高经济效益和竞争力为中心的工业化。在新的历史条件下，在激烈的国际竞争中实现工业化进而实现现代化，必须充分发挥科学技术作为第一生产力的重要作用，着重依靠科技进步和提高劳动者素质，不断提高经济效益和竞争力。

③同实施可持续发展战略相结合的工业化。新型工业化道路改变了主要依靠增加资源投入的粗放型经济增长方式，而是走集约型经济增长的道路。

④充分发挥人力资源优势的工业化。工业化必然伴随大批农民转移到非农产业和城镇。同时，随着工业和国民经济各部门资本有机构成和劳动生产率的不断提高，同量资本将同更少的劳

动力相结合。

### (2) 我国走新型工业化道路的必要性

我国是在新的历史条件下继续完成工业化任务的,国际环境和我国基本国情决定了传统的工业化道路在我国已经走不通,以信息技术为代表的新科技革命的迅猛发展,又使我国走新型工业化道路成为可能。新的历史时期,国力的竞争就是综合实力的竞争,要提高综合实力和国际竞争力,加快产业结构优化升级是关键,而要加快产业结构优化升级,走新型工业化道路则是战略选择。换言之,走新型工业化道路是加快产业结构优化升级的战略选择,加快产业结构优化升级是提高综合实力和国际竞争力的关键。

### (3) 我国如何走新型工业化道路

我国要从对比传统工业化道路来准确把握新型工业化道路的历史性发展机遇。

①不走发达国家工业化之后推行信息化的路子,而是将信息化和工业化进程重合起来,在工业化进程中推进信息化,坚持以信息化带动工业化,以工业化促进信息化,形成以高新技术产业为先导、基础产业和制造业为支撑、服务业全面发展的产业格局。

工业化道路是每个国家从落后的农业社会转变为先进的工业社会的必然选择。我国的工业化道路与发达国家工业化道路是不同的。发达国家工业化道路的特点是:先有工业化,而后才有信息化。与此相反,不发达世界的许多国家在被卷入工业化的第三次浪潮的同时,基本上也被卷入了信息化的浪潮,工业化的发展与信息化的发展几乎是同步的。因此,坚持以信息化带动工业化,以工业化促进信息化,就成为中国工业化道路的一个重要特点。

我国工业化发展所处的第三次科学技术革命深入发展和广泛应用的阶段,为我们提供了在工业化进程中推进信息化,坚持以信息化带动工业化,以工业化促进信息化的极好机遇。

在工业化与信息化交互作用之下进行的产业结构调整是经济结构调整的关键,有利于实现经济增长方式从粗放型向集约型的转变,提高经济增长的质量。调整产业结构,就要优先发展信息产业,把信息技术广泛应用到经济和社会领域;就要积极发展对经济增长有突破性重大带动作用的高新技术产业,用高新技术和先进适用技术加快第二产业的改组改造,实现结构优化升级;就要加大第三产业发展的力度,加快发展现代服务业,提高第三产业在国民经济中的比重。在总体上要形成以高度社会化、商品化、现代化为主,高新技术产业为主导、基础产业和制造业为支撑、服务业全面发展的产业格局。

另外,一方面应根据各地区的资源禀赋,对生产力的布局进行调整:东部地区以高新技术产业为先导发展经济,中西部地区重点发展农业、能源、原材料和交通运输等基础产业和基础设施,区域间在相互开放和平等交换的基础上加强分工协作,形成优势互补、协调发展的区



域经济新格局。另一方面要调整城乡结构,使大中小城市和小城镇协调发展,走中国特色的城镇化道路。

②在工业化进程中注重实施可持续发展战略,抓好生态环境建设,处理好经济发展与人口、资源、环境之间的关系,而不是传统的先发展然后被动的再治理。

自工业革命以来,传统的发展观主宰了发达国家几百年的工业化进程,它们创造了无比巨大的物质财富,但也带来了对生态环境资源的无限度索取、不合理开发和滥用,生态环境系统被污染、被破坏。显然,发达国家的工业化发展是以牺牲环境资源为代价的。发达国家工业化道路的特点是先发展、后治理,并转嫁自身的环境污染,造成全球自然生态失衡。我国是一个生产力水平较低的社会主义国家,人口众多、国力有限、人均资源较少,实现工业化必须走边发展、边治理的路子,必须把可持续发展放在十分突出的地位,加强生态建设和环境保护,处理好经济发展与人口、资源、环境之间的关系。

我国在工业化进程中实施可持续发展战略,必须把控制人口增长、保护资源、治理环境放到重要位置上,使人口增长与社会生产力的发展相适应,使经济发展与资源、环境相协调,实现良性互动。为此,第一,要坚持贯彻计划生育的基本国策,控制人口增长,提高人口素质。控制人口增长要求人口数量要适度,提高人口素质、优化人口质量。优化人口质量也就是提高人的综合素质。第二,要确保自然资源的持续利用,提高自然资源的配置效率。自然资源分为可再生资源 and 不可再生资源。对可再生资源如土地资源、气候资源、生物资源、海洋资源等的持续利用,是遵循生态学规律,在资源开发时给后人留下至少能达到目前水平的数量和质量。对不可再生资源如矿物燃料和矿藏等的持续利用,则是在逐渐耗尽它们之前,就能找到替代它们的产品。确保自然资源的持续利用与提高自然资源的配置效率密切相关。这需要按经济规律运行要求对自然资源进行合理定价,建立明确的自然资源管理制度,完善国民生产总值的核算。第三,要协调环境与发展的矛盾,优化环境经济行为。一是提倡节约资源、保护环境的可持续发展式的环境经济行为。这是树立全民环保意识,搞好生态保护和建设的重要措施,也是企业协调环境与发展关系的重要措施。二是加强政府对环境污染的控制和减少治理的社会成本。既要对企业所生产的污染性的产品征税,以减少污染产品的产量,降低环境污染的程度,也对污染本身征税,以刺激污染的企业采用先进技术治理污染,合理使用自然资源。

③走新型工业化道路,必须从我国社会主义初级阶段的基本国情出发,在工业化进程中广开就业门路,处理好资金技术密集型产业与劳动密集型产业之间的关系。

我国正处于并将长期处于社会主义初级阶段。因此,我国工业化发展必须坚持社会主义的方

向和道路,同时又必须从社会主义初级阶段的实际出发;我国的工业化是社会主义的工业化,工业化发展必须考虑劳动人民的利益;我国是发展中的社会主义大国,工业化发展必须考虑人口多、劳动力成本低的现实,充分发挥人力资源的作用。

就业是民生之本,它直接和劳动人民的生活水平提高联系在一起。我国人口多、劳动力成本低的实际,决定了在推进工业化中,必须把扩大就业,降低失业率,增加就业岗位,改善就业环境,充分发挥人力资源的作用,作为党和政府的重要职责,处理好资金技术密集型产业与劳动密集型产业之间的关系。我国是社会主义国家,劳动权是劳动者的一项基本权利,必须使劳动者在社会主义建设中充分享有,使就业得到制度保障。因此,解决就业问题是我国当前和今后长时期重大而艰巨的任务。

推进工业化必须实现经济增长方式的根本转变,同时又必须根据我国劳动力成本低的实际,广开就业门路。这就需要处理好资金技术密集型产业与劳动密集型产业之间的关系。在我国的工业化进程中,随着经济结构的调整和科学技术的进步,我们必须建立资金技术密集型产业,这是提高资金技术对经济增长的贡献率、增强我国经济整体竞争实力的必然选择;但是,经济结构的调整和科学技术的进步并不排斥采用劳动密集型技术,也不排斥发展一些劳动密集型产业。从经济结构内部的产业结构调整来说,大力发展第三产业,可以解决工业化进程中排放出的劳动力就业问题,为劳动技能相对落后、年龄偏大的下岗职工创造再就业的机会;同样,从经济结构内部的城乡结构调整来说,农村乡镇企业的发展也可以带来大量的就业机会。但是,我们必须发挥科学技术作为第一生产力的重要作用,注重依靠科技进步和提高劳动者的素质来推进工业化。因此,在积极发展劳动密集型产业的同时,还必须建立和完善就业培训、技能培训和服务体系,不失时机地对劳动者进行培训,为他们的就业和再就业创造机会,为顺利实现经济增长方式的转变、调整经济结构、推进工业化创造条件。

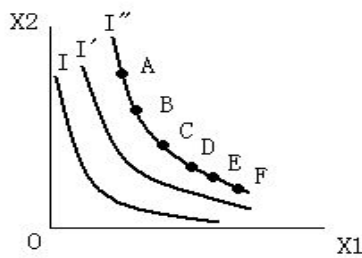
## 二、西方经济学(90分)

### (一) 名词解释 (1.2.6. 小题必须配用几何图示说明; 每题5分, 共30分)

#### 1. 无差异曲线

**【育明教育解析】**无差异曲线是用来表示消费者偏好相同的两种商品的不同数量的各种组合的一簇曲线。或者说,它是表示能给消费者带来同等效用水平或满足程度的两种商品的不同数量的各种组合的。与无差异曲线相对应的效用函数为 $U = f(X_1, X_2)$ 。其中, $X_1$ 、 $X_2$ 分别为商品1和商品2的消费数量; $U$ 是常数,表示某个效用水平。无差异曲线可以表

示为下图。



无差异曲线有三个基本特征：第一，由于通常假定效用函数是连续的，所以，在同一坐标平面上的任何两条无差异曲线之间，可以有无数条无差异曲线。离原点越远的无差异曲线代表的效用水平越高，反之则越低。第二，在同一坐标平面图上的任何两条无差异曲线不会相交。第三，无差异曲线是凸向原点的，即无差异曲线的斜率为负，且斜率的绝对值是递减的，这取决于商品的边际替代率递减规律。

## 2. 规模报酬

**【育明教育解析】**规模报酬指企业的生产规模变化与所引起的产量变化之间的关系。规模报酬变化是在其他条件不变的情况下，企业内部各生产要素按相同比例变化时所带来的产量变化。当所有投入的要素以一定比率增加时，产量以相同、较大或较小的比率增加，分别称为不变、递增和递减的规模报酬。

规模报酬递增指所有投入要素如增加  $\lambda$  倍，则产出增加会大于  $\lambda$  倍。即

$f(\lambda L, \lambda K) = nQ, n > \lambda$ ；规模报酬不变指所有投入要素如增加  $\lambda$  倍则产出亦会增加  $\lambda$  倍。

即  $f(\lambda L, \lambda K) = \lambda Q$ ；规模报酬递减是指所有投入要素如增加  $\lambda$  倍，则产出会少于  $\lambda$  倍。即

$f(\lambda L, \lambda K) = nQ, n < \lambda$ 。以上所分析的规模报酬的三种情况可以用等产量曲线图来表示，

如下图所示。在三张分图中，每张分图都有三条等产量曲线  $Q_1$ 、 $Q_2$ 、 $Q_3$  和一条由原点出发的射线形的扩展线  $OR$ ，图中的等成本线均略去。

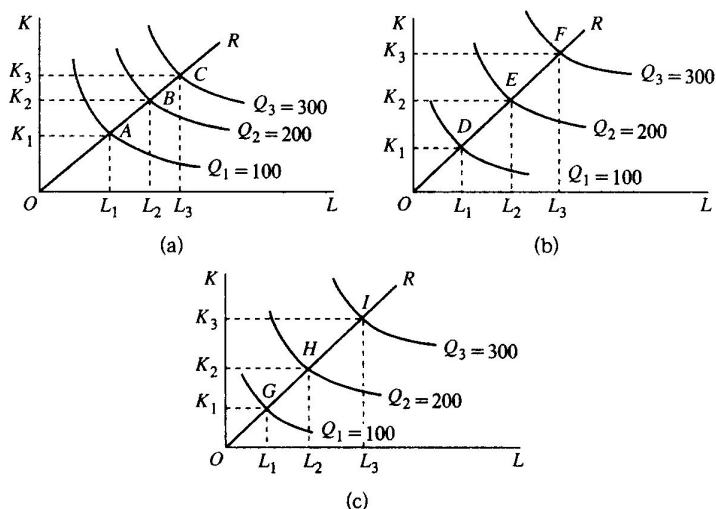


图 (a) 表示规模报酬递增; 图 (b) 表示规模报酬不变; 图 (c) 表示规模报酬递减。

### 3. 欧拉定理

**【育明教育解析】**欧拉定理是指在完全竞争条件下, 如果规模报酬不变, 则全部产品正好足够分配给各个生产要素, 不多也不少。用数学表达式表示如下:

假设生产函数为  $Q = Q(L, K)$ , 式中,  $Q$  为产量;  $L$  和  $K$  分别为两种不同的生产要素即劳动和资本的数量。如果进一步假定该生产函数符合规模报酬不变的条件, 则有:

$$Q = L \cdot \frac{\partial Q}{\partial L} + K \cdot \frac{\partial Q}{\partial K} = L \cdot MP_L + K \cdot MP_K$$

这一结果便是欧拉定理。其中,  $MP_L$  表示劳动的边际产品,  $MP_K$  表示资本的边际产品。欧拉定理表明, 在所给条件下, 全部产品  $Q$  恰好足够分配给劳动要素  $L$  和资本要素  $K$ 。

### 4. 资本的边际效率

**【育明教育解析】**资本的边际效率是使一项资本物品使用期内各预期收益的现值之和等于这项资本品的供给价格或者重置成本的贴现率。它可被视为将一项投资按复利方法计算得的预期利润率, 其公式为  $R = \sum_{i=1}^n \frac{R_i}{(1+r)^i} + \frac{J}{(1+r)^n}$ 。

$R$  代表资本品的供给价格或重置成本,  $R_i$  代表使用期内各年份的预期收益,  $J$  代表资本品在第  $n$  年年末的处置残值,  $r$  代表资本边际。

根据凯恩斯的观点, 资本边际效率由预期收益和资本资产的供给价格或者说重置成本决定。遵循边际效用递减规律, 资本边际效率曲线由左上向右倾斜, 表示资本边际效率之值随资本存量的增加而下降。将曲线上各资本边际效率之值与利息率作比较, 即可得均衡投资量。

### 5. 加速数

**【育明教育解析】**加速数是指为使产量增加一定的数量, 而必须增加相应投资数量的倍数。

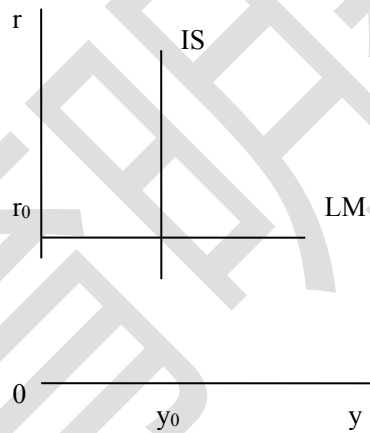
加速数及原理可以用公式表示如下:

$$\begin{aligned} I_0 &= a\Delta Y \\ I_t &= a\Delta Y + b \\ \Delta Y &= Y_t - Y_{t-1} \end{aligned}$$

其中  $I_0$  表示净投资,  $a$  表示加速系数,  $\Delta Y$  表示产量的变动, 即  $\Delta Y = Y_t - Y_{t-1}$ ,  $I_t$  代表总投资,  $b$  代表重置投资。这个理论假设厂商都力图使其希望的资本存量与预期的产出之间保持固定的比率。在加速原理中, 利息率不起作用, 因而它是一种最极端的关于投资决定因素的凯恩斯观点。若  $a=2$ , 则意味着根据生产技术的要求, 为使产量增加一定量, 需要增加两倍的净投资。例如, 增加 10 万美元的产量需要增加 20 万美元的净投资。

## 6. 凯恩斯极端:

**【育明教育解析】**凯恩斯极端是指凯恩斯主义的一种极端情况。如果 LM 越平坦, 或 IS 越陡峭, 则财政政策效果越大, 货币政策效果越小, 如果出现一种 IS 曲线为垂直线而 LM 曲线为水平线的情况, 则财政政策将十分有效, 而货币政策将完全无效。这种情况被称为凯恩斯主义的极端情况。如下图所示。



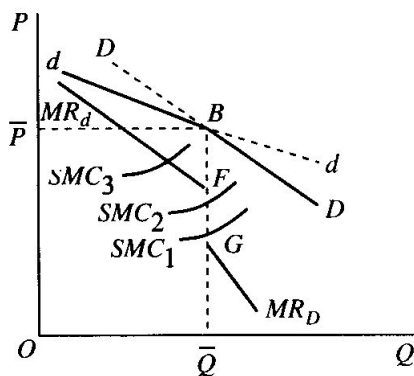
## (二) 论述题 (必配几何图示说明: 每题 10 分, 共 40 分)

### 1. 请根据斯威齐模型的假设, 推证存在于寡头市场上的价格刚性。

**【育明教育解析】**斯威齐模型也被称为弯折的需求曲线模型。这一模型用来解释一些寡头市场上的价格刚性现象。该模型的基本假设条件是: 如果一个寡头厂商提高价格, 行业中的其他寡头厂商都不会跟着改变自己的价格, 因而提价的寡头厂商的销售量的减少是很多的; 如果一个寡头厂商降低价格, 行业中的其他寡头厂商会将价格下降到相同的水平, 以避免销售

份额的减少,因而该寡头厂商的销售量的增加是很有限的。

在以上的假设条件下可推导出寡头厂商的弯折的需求曲线。现用下图加以说明。图中有某寡头厂商的一条  $dd$  需求曲线和一条  $DD$  需求曲线,  $dd$  需求曲线表示该寡头厂商变动价格而其他寡头厂商保持价格不变时的该寡头厂商的需求状况,  $DD$  需求曲线表示行业内所有寡头厂商都以相同方式改变价格时的该厂商的需求状况。假定开始时的市场价格为  $dd$  需求曲线和  $DD$  曲线的交点  $B$  所决定的  $\bar{P}$ , 那么, 根据该模型的基本假设条件, 该垄断厂商由  $B$  点出发, 提价所面临的需求曲线是  $dd$  需求曲线上的  $JB$  段, 降价所面临的需求曲线是  $DD$  需求曲线上的  $BD$  段, 于是, 这两段共同构成的该寡头厂商的需求曲线为  $dBd$ 。显然, 这是一条弯折的需求曲线, 折点是  $B$  点。这条弯折的需求曲线表示该寡头厂商从  $B$  点出发, 在各个价格水平所面临的市场需求量。



弯折的需求曲线模型

由弯折的需求曲线可以得到间断的边际收益曲线。图中与需求曲线  $dB$  段所对应的边际收益曲线为  $MR_d$ , 与需求曲线  $BD$  段所对应的边际收益曲线为  $MR_D$ , 两者结合在一起, 便构成了寡头厂商的间断的边际收益曲线, 其间断部分为垂直虚线  $FG$ 。

利用间断的边际收益曲线, 便可以解释寡头市场上的价格刚性现象。只要边际成本  $SMC$  曲线的位置变动不超出边际收益曲线的垂直间断范围, 寡头厂商的均衡价格和均衡数量都不会发生变化。譬如, 在图中的边际收益曲线的间断部分  $FG$ ,  $SMC_1$  曲线上升为  $SMC_2$  曲线的位置, 寡头厂商仍将均衡价格和均衡产量保持在  $\bar{P}$  和  $\bar{Q}$  的水平。除非成本发生很大变化, 如成本上升使得边际成本曲线上升为  $SMC_3$  曲线的位置, 才会影响均衡价格和均衡产量水平。

这便论证了在垄断市场上存在价格刚性。

2. 请根据要素价格和交易量决定的理论, 分析比较完全竞争或完全垄断的产品和要素市场结构对就业量和工资率的影响。

**【育明教育解析】**厂商使用要素的原则是利润最大化。这个一般原则在要素使用问题上的具体化，可以简单地表述为：使用要素的“边际成本”和相应的“边际收益”相等。

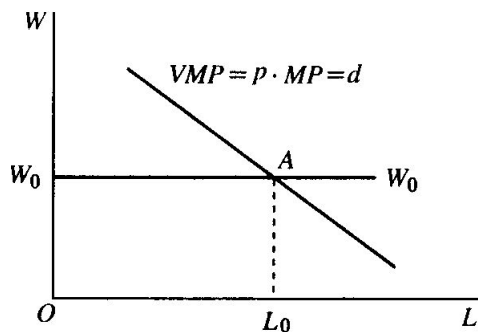
(1) 在完全竞争条件下，厂商使用劳动力的边际成本等于劳动力价格  $W$ ，而使用劳动力的边际收益是边际产品价值  $VMP$ ，因此，完全竞争厂商使用劳动力的原则可以表示为：

$$VMP = W, \text{ 或者, } MP \cdot P = W$$

即边际产品价值等于工资。

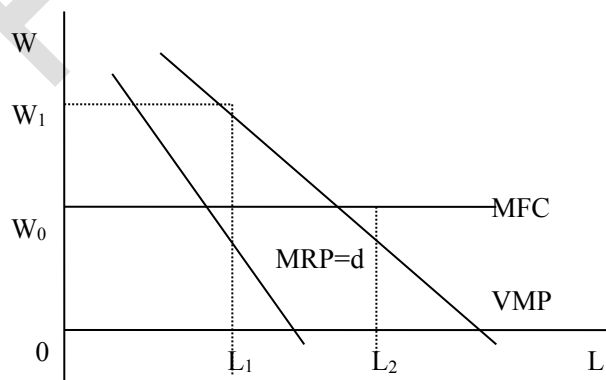
在完全竞争条件下，厂商对单一要素的需求曲线将与其边际产品价值曲线完全重合。如图

(a)。要素使用原则  $VMP = W$  在图中的表示就是  $VMP$  曲线与  $W_0$  曲线的交点  $A$ 。  $A$  点表明，当劳动力工资为  $W_0$  时，对劳动力的需求量为  $L_0$ 。



**(a) 完全竞争下劳动力的需求量**

(2) 在完全垄断的条件下，厂商面临着一一条水平的要素供给曲线，但由于它在产品市场上处于垄断地位，它的产品销售价格随着销售数量的增加而下降，即面临着一一条向下方倾斜的需求曲线。由于完全垄断的情况下，厂商的产量越大，销售价格越低。所以，边际收益  $MRP$  曲线和边际产品价值曲线分离，位于  $VMP$  的左下方。根据边际收益等于边际成本的要素使用原则，此时， $MRP$  曲线就是完全垄断厂商对某生产要素的需求曲线。如图 (b) 所示，厂商在工资为  $W_0$  时，使用劳动力的数量是  $L_1$ 。



**(b) 卖方垄断下劳动力的需求量**

(3) 两种情况的比较 (如图 (b))

①如果生产要素市场上的劳动力价格为  $w_1$ , 完全垄断厂商对劳动力的需求量由 MRP 曲线与 MFC 曲线的交点来决定, 这时劳动力的使用量为  $L_1$ ; 但如果厂商在产品市场和劳动力市场都处于完全竞争, 则其边际产品价值 VMP 等于边际收益产品 MRP, 此时均衡的劳动力使用量为  $L_2$ 。由此可知, 完全垄断的厂商对劳动力的需求量小于完全竞争时厂商对劳动力的需求量, 且  $L_1$  大约是  $L_2$  的一半。

②再假设垄断和完全竞争条件下吸收了同样的就业量  $L_1$ 。在完全垄断条件下,  $MRP=d$ , 劳动力的工资水平是  $w_0$ , 而在完全竞争条件下,  $VMP=d$ , 所以劳动力工资水平是  $w_1$ ,  $w_1 > w_0$ 。由此可知, 完全垄断厂商付给劳动力的工资小于完全竞争厂商付给劳动力的工资, 且  $w_0$  大约是  $w_1$  的一半。

综上所述, 与完全竞争相比, 完全垄断既减少了劳动力就业量, 又降低了劳动力的工资率。

### 3. 请根据货币工资下降具有“刚性”的假定, 推证总供给曲线。

**【育明教育解析】**凯恩斯认为, 当经济运作过程由于某些原因发生了有效需求不足时, 工资尤其是货币工资具有极大的下调刚性。于是, 随着总产量的下降, 不可能通过下调货币工资, 维持原有就业水平, 于是产生失业。

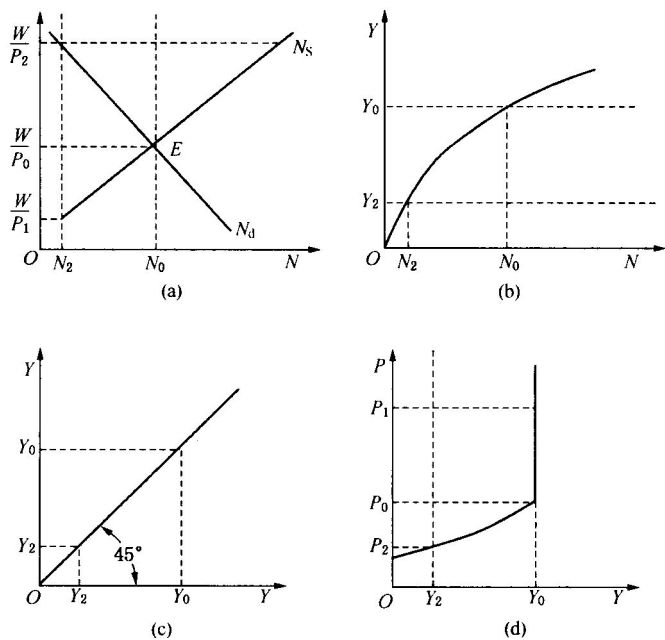
下面在货币工资刚性的假定下推导总供给曲线。

在下图中 (a) 图的  $N_s$  和  $N_d$  相交于均衡点 E。在该点, 充分就业的实际工资水平和就业量

顺次为  $(\frac{W}{P_0})$  和  $N_0$ 。

(b) 图是生产函数的图形, 表示就业量和国民收入之间的关系。该图表明, 当就业量为  $N_0$  时, 相应的国民收入为  $Y_0$ 。这相当于把  $N_0$  代入于生产函数, 以便求得  $Y_0$  的数值。





### 用图形转换的办法得到凯恩斯主义的总供给曲线

(c) 图的斜线是一条  $45^\circ$  线。该线被用来把  $Y_0$  的数值从纵轴转换到横轴。

(d) 图表示  $P$  与  $Y$  之间的关系。例如,  $Y_0$  是相当于价格水平等于  $P_0$  时的国民收入的数值。

根据  $Y_0$  和  $P_0$  的数值可以得出 (d) 图上的一点。从 (d) 图中可以看到, 这一点相当于垂直线段的底端。当  $W$  不变时, 任何大于  $P_0$  的价格水平, 如  $P_1$ , 都会使 (a) 图的实际工资水平

小于  $(\frac{W}{P_0})$  的数值。处于这种情况, 例如, 相当于 (a) 图的  $(\frac{W}{P_1})$  的实际工资水平, 劳动

的需求都大于劳动的供给。这时, 企业之间争相雇用劳动者会提高货币工资。按照假设条件, 货币工资的上升不会受到阻挠, 所以货币工资会很快上升到使根据新的价格水平 ( $P_1$ )

计算出的实际工资等于原有的实际工资  $(\frac{W}{P_0})$  的水平。即图 (a) 表明, 相当于  $(\frac{W}{P_0})$  水

平的实际工资, 就业量为  $N_0$ 。通过图 (b) 和图 (c) 转换, 相当于  $N_0$  的国民收入为  $Y_0$ ,

因此, 在 (d) 图中得到了相当于  $P_1$  和  $Y_0$  之点。上述转换不但适用于  $P_1$ , 而且也适用于任何大于  $P_0$  的价格水平。这样, 便得到图 (d) 中的垂直线段。

现在, 假设价格水平下降到小于  $P_0$  的数值, 譬如说为  $P_2$  的数值。在货币工资不变的情况下,

实际工资 ( $\frac{W}{P_2}$ ) 会处于图 (a) 所示的较高的位置。图 (a) 表明: 相对于 ( $\frac{W}{P_2}$ ) 的实际

工资, 虽然劳动的供给很大, 但企业为了取得最大利润只能雇用  $N_2$  数量的劳动者, 因此, 就业量为  $N_2$ 。  $N_2$  通过图 (b) 和图 (c) 的转换, 成为图 (d) 中的  $Y_2$ 。这样, 得到图 (d) 中的相当于  $Y_2$  和  $P_2$  之点。由于  $Y_2$  和  $P_2$  分别小于  $Y_0$  和  $P_0$ , 所以这一点处于图 (d) 垂直线底端的左下方。上述情况不但适用于  $P_2$ , 而且也适用于任何小于  $P_0$  的价格水平, 因此, 我们得到图 (d) 中的向左下方倾斜的线段。

把倾斜线段和垂直线段连接在一起便是凯恩斯主义的总供给曲线。

#### 4. 如果利率和汇率市场由市场自由形成, 请推证增加财政赤字会“人为”推高本币币值。

**【育明教育解析】**如果利率和汇率市场由市场自由形成, 即在资本完全流动、汇率完全浮动情况下, 一国的货币当局不干预外汇市场。汇率必须调整以使外汇市场保持供求相等出清状态, 从而保持外汇的供求平衡。在浮动汇率和资本完全流动条件下, IS—LM—BF 模型可以用来考察出口需求变化的效应。这可用下图来加以说明。

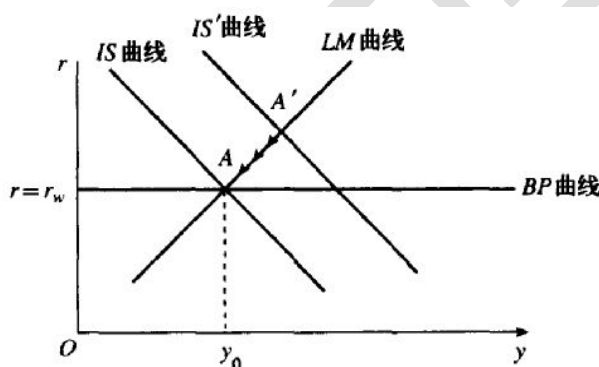


图 浮动汇率制度和资本完全流动时的出口需求变动效应

如果政府实施积极的财政政策, 如增加财政赤字。在图中 A 点的初始的汇率和利率水平上, 财政赤字的增加使 IS 曲线向右移动到  $IS'$ 。这时内部均衡点为  $A'$  点。但在  $A'$  点, 本国的利率超过了国外水平。作为对较高利率的反应, 资本将开始流入本国, 产生国际收支盈余并由此引起本国货币升值 (用直接标价法表示的汇率下降)。升值意味着本国的竞争力下降, 即进口品的价格水平下降, 且本国商品变得相对较昂贵。对本国商品的需求减少, 净出口下降。所有这一切说明, 本国货币升值意味着 IS 曲线从  $IS'$  向左方移动。只要本国的利率水平高于  $r_w$ , 本国净出口的减少持续到 IS 曲线一直移动到最初的均衡位置为止。这种调整由沿着 LM 曲线的箭头来表示。

因此,在资本完全流动和浮动汇率条件下,增加赤字对均衡产出没有持久性的影响。由于资本的完全流动性,出口需求增加引起的利率上升,进而使货币升值,因此最后完全抵消了出口的增加。一旦经济回复到点 A,净出口就回到最初的水平。

所以,支付财政赤字的增加,人为地推高了本币币值。因此在浮动汇率制下,政府应重视用货币政策作为调节宏观经济运行的手段,因为与扩张性财政政策对收入无力且引起贸易逆差的政策效果不同,扩张性货币政策使得收入增加并带来贸易顺差。

(三) 计算题(第 2 题须配几何图示说明;每题 10 分,共 20 分)

1. 已知,效用函数  $u=(X_1, X_2)=(X_1^{\rho}+X_2^{\rho})^{1/\rho}$ ,  $0 \neq \rho < 1$ , 求: 需求函数  $X_i=f(p_1, p_2, y)$ , 其中,  $p_i, y$  分别是常量的价格和收入,  $i=1, 2$ 。

【育明教育解析】先写出其对应的拉氏函数

$$L(x_1, x_2, \lambda) \equiv (x_1^{\rho} + x_2^{\rho})^{1/\rho} + \lambda(y - p_1x_1 - p_2x_2)$$

$$\frac{\partial L}{\partial x_1} = \frac{1}{\rho}(x_1^{\rho} + x_2^{\rho})^{1/\rho-1} \rho x_1^{\rho-1} - \lambda p_1 = 0 \quad (1.1)$$

$$\frac{\partial L}{\partial x_2} = \frac{1}{\rho}(x_1^{\rho} + x_2^{\rho})^{1/\rho-1} \rho x_2^{\rho-1} - \lambda p_2 = 0 \quad (1.2)$$

$$\frac{\partial L}{\partial \lambda} = y - p_1x_1 - p_2x_2 = 0 \quad (1.3)$$

由 (1.1) 与 (1.2), 有:

$$\left(\frac{x_1}{x_2}\right)^{\rho-1} = \frac{p_1}{p_2}$$

$$\text{即 } x_1 = x_2 \left(\frac{p_1}{p_2}\right)^{1/\rho-1} \quad x_1 = x_2 \left(\frac{p_1}{p_2}\right)^{1/\rho-1}$$

(1.3) 可写为  $y = p_1x_1 + p_2x_2$

$$\text{所以 } y = p_1x_2 \left(\frac{p_1}{p_2}\right)^{1/\rho-1} + p_2x_2 = x_2 \left[ \frac{(p_1)^{1+\frac{1}{\rho-1}}}{(p_2)^{\frac{1}{\rho-1}}} + p_2 \right]$$

$$= x_2 \left[ \frac{(p_1)^{1+\frac{1}{\rho-1}}}{(p_2)^{\frac{1}{\rho-1}}} + p_2 \right]$$

$$= x_2 [p_1^{\frac{\rho}{\rho-1}} + p_2^{\frac{\rho}{\rho-1}}] p_2^{-\frac{1}{\rho-1}}$$

$$\text{所以 } x_2 = \frac{y^* p_2^{\frac{1}{\rho-1}}}{p_1^{\rho/\rho-1} + p_2^{\rho/\rho-1}}$$

$$x_1 = x_2 \left(\frac{p_1}{p_2}\right)^{\frac{1}{\rho-1}} = \frac{y^* p_2^{\frac{1}{\rho-1}}}{p_1^{\rho/\rho-1} + p_2^{\rho/\rho-1}} * \left(\frac{p_1}{p_2}\right)^{\frac{1}{\rho-1}}$$

$$= \frac{y p_1^{\frac{1}{\rho-1}}}{p_1^{\rho/\rho-1} + p_2^{\rho/\rho-1}}$$

$$\text{其中令 } r = \frac{\rho}{\rho-1}$$

$$\text{则 } x_1 = \frac{p_1^{r-1} y}{p_1^r + p_2^r}$$

$$x_2 = \frac{p_2^{r-1} y}{p_1^r + p_2^r}$$

2. 假设, 在一个只有家庭和企业的两部门经济中, Y 是收入, 消费  $C=1000+0.8Y$ , 投资  $I=1000$ 。

(单位: 10 亿美元)

(1) 给出均衡收入, 以及相应的消费和储蓄额;

(2) 当实际收入为 12000 时, 给出社会的非自愿存货, 并回答收入将如何变化, 并给出收入变化的原因;

(3) 如果投资增加 400, 相应增加的收入是多少?

(4) 投资乘数是多少?

【育明教育解析】(1) 由题意, 有  $I=S$

则  $Y-C=I$

$$Y-1000-0.8Y=1000$$

解得, 均衡收入为:  $Y=10000$

所以消费为:  $C=10000*0.8+1000=9000$

储蓄为:  $S=1000$

(2) 非自愿存货为  $12000-9000-1000=2000$

收入将减少。因为实际生产大于均衡收入, 表明社会生产供过于求, 企业存货意外增加, 所以企业就会减少生产, 使收入水平下降, 以到达均衡点。

(3) 由题意得  $Y=C+I$

即:  $Y=1000+0.8Y+1400$

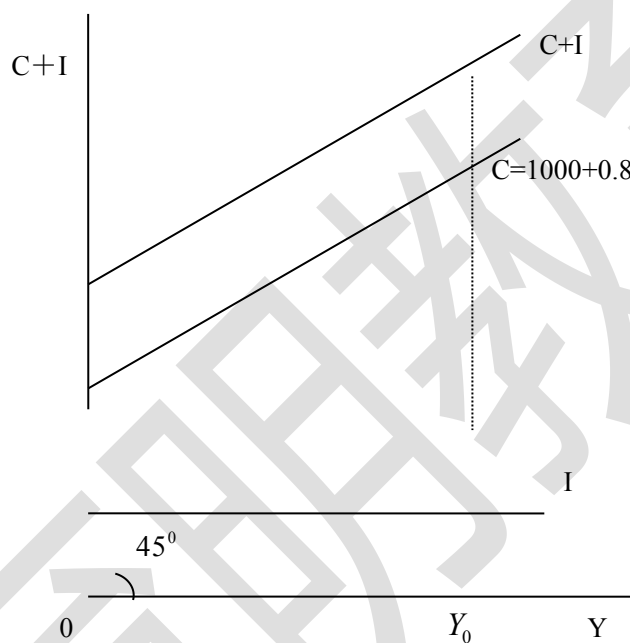
解得:  $Y=12000$

所以, 若投资增加 400, 则相应增加的收入是 2000。

(4) 投资乘数  $K=1/1-0.8$

$K=5$

即投资乘数是 5。



两部门均衡的国民收入